

Flash *TOURISME* SEINE~MARITIME

FRÉQUENTATION MAI 2026



seine-maritime-attractivite.com

**Seine~
Maritime**
Attractivité

Les tendances à retenir

2,2 millions
de nuitées

+9 % par rapport à mai 2025

4,1 millions
d'excursions

+38 % par rapport à mai 2025

De janvier à mai

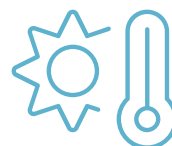
7,7 millions de nuitées

Une fréquentation similaire à 2025

Les tendances à retenir



**4 week-ends
prolongés successifs**
contre 3 week-ends en mai 2025



**Un épisode de chaleur
exceptionnelle**
à la fin du mois

Des dynamiques contrastées entre :



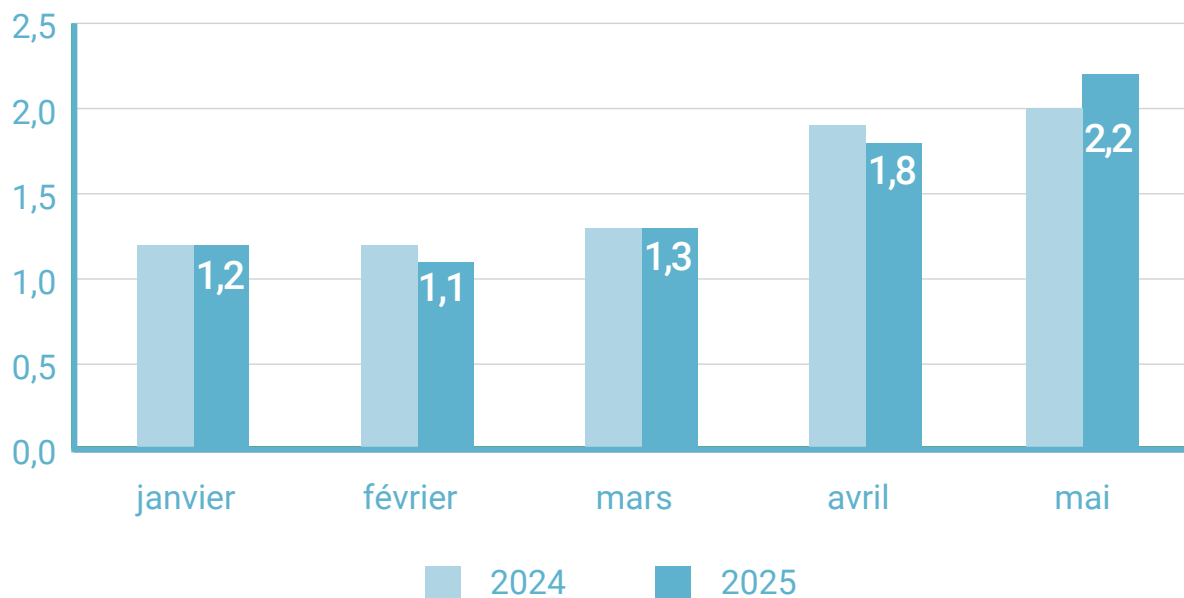
le week-end de l'Ascension
(-11 % de nuitées)



le week-end la Pentecôte
(+9 % de nuitées)

Bilan de fréquentation

Nuitées touristiques (en millions) - janvier à mai 2026



🗓️ DE JANVIER À MAI :

- ▷ **7,7 millions de nuitées** (=)
- ▷ **12,9 millions** d'excursions (+18%)

🗓️ EN MAI :

- ▷ **+9 % de nuitées** par rapport à mai 2025
- ▷ **+15 % de nuitées** pour les Français
- ▷ **+38 % d'excursions**
- ▷ **+52 % d'excursions** pour les Français

Origines des clientèles



Rang

1

2

3



Français



Région
île de France



Région
Hauts-de-France



RÉGION
NORMANDIE



Étrangers



Allemagne



Pays-Bas

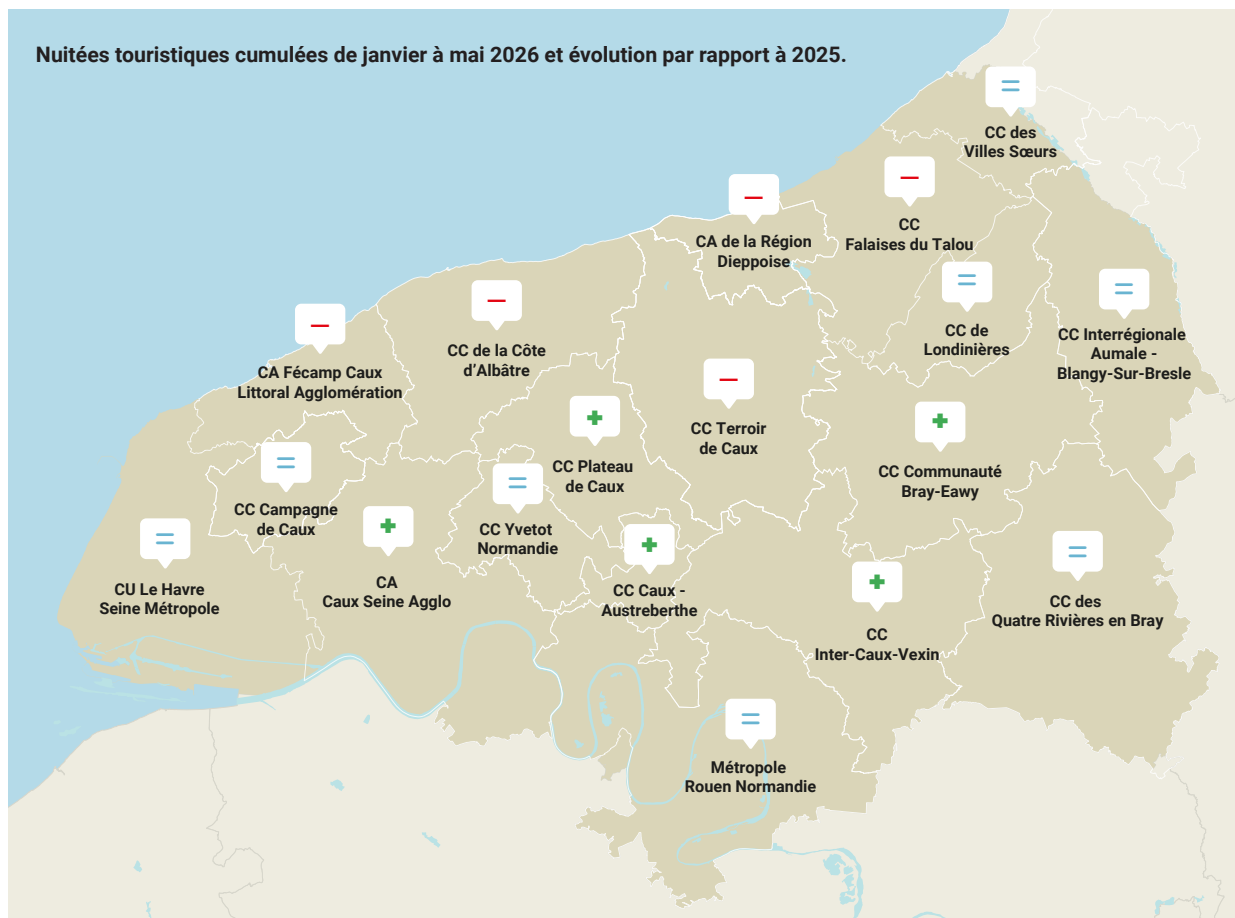


Belgique

Les évolutions par territoire

Depuis le début de l'année, les dynamiques territoriales apparaissent contrastées. Le littoral est globalement orienté à la baisse, tandis que les territoires ruraux ainsi que les territoires métropolitains affichent plutôt une stabilité ou une progression par rapport à la même période de l'an dernier.

Nuitées touristiques cumulées de janvier à mai 2026 et évolution par rapport à 2025.



Fréquentation des meublés



318 901

nuits réservées

(+9 % par rapport à mai 2025)



61 jours

d'antériorité de réservation



47 %

de taux d'occupation

(+3 pts)



12,2 millions d'€

de chiffre d'affaires

(+16 %)

État actuel des réservations

33 % de taux d'occupation

en juin 2026

(données prévisionnelles)

Mai 2026 à vélo

La Vélomaritime

- Cauville-sur-Mer : 4 460 passages *
- Froberville : 3 555 (+15%)
- Fécamp : 2 387 *

La Véloroute du Lin

- Pourville-sur-Mer : 5 318 passages (+37%)
- Cany-Barville : 3 675 (-2%)

La Seine à Vélo

- Belbeuf : 6 663 passages (-3%)
- Hautot-sur-Seine : 4 044 (-10%)
- Harfleur : 5 655 (-12%)

L'avenue Verte London-Paris

- Dieppe : 11 065 passages (+7%)
- Osmoy : 4 251 (-11%)
- Forges-les-Eaux : 2 491 (-13%)



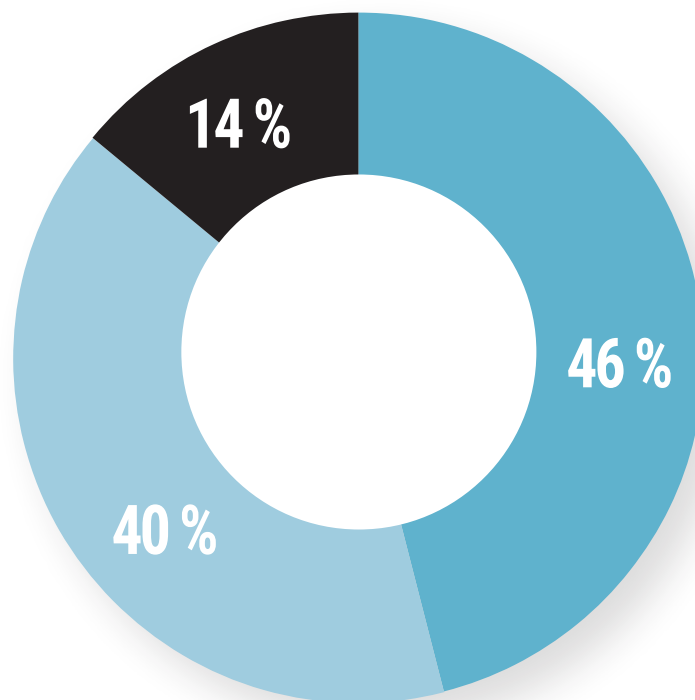
Les tendances vues par les professionnels

FRÉQUENTATION MAI 2026

Près de la moitié
des professionnels
du tourisme
satisfaits de la
fréquentation

Pour 46 % des répondants, la fréquentation du mois de mai a été bonne.

Quatre professionnels sur dix (40 %) estiment qu'elle a été moyenne, tandis que 14 % la jugent mauvaise.



■ Bonne ■ Moyenne ■ Mauvaise

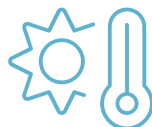
Les tendances vues par les professionnels



Les week-ends prolongés ont profité à l'activité touristique

Les 4 week-ends prolongés ont eu un impact positif sur la fréquentation.

Près des trois quarts des professionnels du tourisme (72 %) le confirment.



Un épisode de chaleur aux effets contrastés sur l'activité touristique

51 % des professionnels estiment que ces conditions météorologiques ont eu un impact positif sur la fréquentation (en particulier sur le littoral), 37 % qu'elles ont eu un effet négatif.



Prévisions pour le mois de juin : des perspectives partagées pour le mois de juin.

37 % des répondants indiquent que leurs réservations sont inférieures à celles de juin 2025, tandis qu'une proportion équivalente (37 %) les juge stables.

À l'inverse, 26 % observent une hausse de leurs réservations.



Commentaires

► « Les grands week-ends de mai constituent un moment privilégié pour se retrouver en famille ou entre amis. »

► « Les fortes chaleurs de fin mai ont plutôt constitué un désavantage pour les offices de tourisme de campagne. »

► « Une fréquentation en léger recul, mais qui reste dans la dynamique positive observée ces dernières années post-Covid. »

Contacts

Observatoire touristique

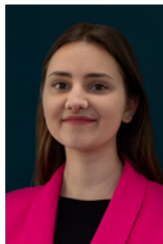


Fabien LE RUYET

*Responsable Observation et Études
Seine-Maritime Attractivité*

✉ fabien.leruyet@sma76.fr

☎ 06 86 42 03 40



Solène DE SOYRES

*Chargée de mission Observation et Études
Seine-Maritime Attractivité*

✉ solene.desoyres@sma76.fr

☎ 06 47 03 58 66